

PLAZA DE ARMAS CIUDAD VICTORIA DE DURANGO, DURANGO

Por Santiago González Jr.



Ubicada en el centro histórico de la ciudad de Durango, llena de historia y de relatos. Esta ha tenido una infinidad de modificaciones, en 1850 era un solar con zacate y algunos árboles frutales. Después se hicieron los andadores en forma de cruz. Las bancas hasta 1889

fueron de piedra. En principio en su centro se levantó un pedestal cuadrado con el escudo de Armas en la parte más alta, alrededor había un círculo que servía como bancas para la gente que visitaba el lugar. Este se modificó en varias ocasiones, aproximadamente tres. Luego se quitó ese pedestal y se erigió un Kiosko y después otro y otro, hasta el que luce el que es actualmente el que es de cantera con una cúpula y un águila sobre esta. Este último tiene doce arcos en los que en la parte superior aparecen los nombres de algunos hombres y mujeres duranguenses afamados en la música, teatro y cine. Así como se modificó un sinnúmero de veces la el centro de la plaza, también fue en sus alrededores. Recordemos que la plaza fue el eje de partida para trazar la ciudad. Tuvo distintos nombres con lo que la gente la diferenciaba con las otras que ya existían, por ejemplo a principios de 1800 se le conocía como Plaza mayor, a mediados de los 1800 aproximadamente, se le nombro como plaza de la constitución, ya para finales de 1880 se le nombro plaza pública o principal. Después de 1900 se le conoce como Plaza de Armas.



En la imagen de la izquierda podemos apreciar el pedestal con el cual se adornaba la Plaza. Este sufrió varias modificaciones como agregar una balaustrada que servía de banca. De 1821 a 1874 aproximadamente.

A principios de 1875 se remplazó el pedestal por un Quiosco respetándose la balaustrada la cual servía de banca.



Años después se quitó la balaustrada y se construyó un segundo piso.



El Quisco fue construido en el periodo gubernamental de José Ramón Valdez durante los años de 1947 a 1950; el último arreglo se le hizo siendo Gobernador el Ingeniero Enrique Dupre Ceniceros de 1963 a 1964.



En 1917 la Plaza ocupaba más o menos la mitad de la actual, ya que por su lado norte y frente a la Catedral, había dos pequeñas manzanas divididas por el “Callejón T” o de Escribanos estando estas dos pequeñas manzanas a partir de la acera Sur de la actual avenida 20 de Noviembre, que entonces se llamaba Calle Mayor y precisamente en terreno que ahora es parte de la plaza. En la Manzana Poniente se encontraba el Palacio Municipal, con portales que daban a la Plaza y en la manzana oriente se encontraba el Hotel Richelieu con portales también a la plaza y a espaldas del hotel también y hacia el Norte, frente a catedral. Estas dos pequeñas manzanas estaban divididas por el “Callejón T” o de escribanos, llamándose de la “T” por formar una T invertida en el pequeño espacio entre los dos edificios y el andador Norte de la Plaza.

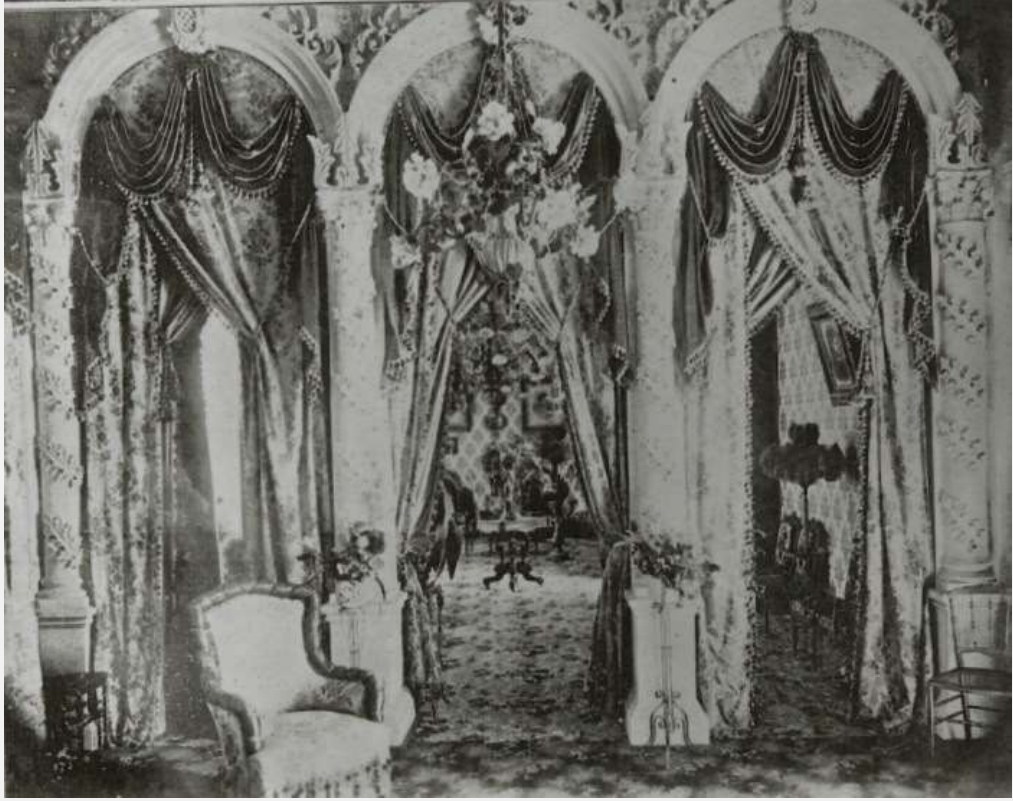
En el extremo Norte del Callejón de escribanos de la “T” precisamente frente a la puerta principal de Catedral, se encontraba un monumento al General Guadalupe Victoria, que fue trasladado al Jardín “Victoria” (que se encontraba frente al palacio de gobierno en terrenos de lo que es la Plaza IV Centenario).



En 1917 el General Gabriel Gavira, Gobernador del Estado, mando demoler el Palacio Municipal y el Hotel Richelieu para darle mayor amplitud a la plaza de armas y mejor vista a Catedral.

El Hotel Richelieu y la Presidencia Municipal fueron construidos alrededor de 1890 y lucían de manera espectacular. A continuación las fotos del interior de la Presidencia Municipal, muy lujosa y con gran estilo.





- Basado en el Libro de Summa Duranguense, publicado en 1980 por Arreola, Gamiz y Hernández.
- Apuntes de Investigaciones y Crónicas Duranguenses.

Entra a <https://www.facebook.com/durangohistorico> y conoce mas de Durango “Nuestra Historia”

Checa el canal de Youtube: <http://www.youtube.com/channel/UCuugKH1v8xgOprH9gAVqv8g>